

# NOTĂ ASUPRA RESTURILOR DE FAUNĂ DESCOPERITE ÎN 1956 LA TRAIAN-DEALUL FÎNTÎNILOR\*

ÎN CURSUL săpăturilor executate în anul 1956, au fost găsite unele resturi osoase cît și scoici. Materialul uneori foarte fragmentar a îngreuiat punerea diag-  
nozei. Dăm mai jos lista speciilor identificate.

## Nevertebrata

Lamellibranchiata :  
Gasteropoda :

*Unio crassus* Retzius  
*Helix pomatia* L.

## Vertebrata

Mammalia

Rodentia

Carnivora

Fam. Castoridae :

*Castor fiber* L.

Fam. Ursidae :

*Ursus arctos* L.

Fam. Canidae :

*Canis lupus* L.

Artiodactyla

Nonruminantia

Fam. Suidae :

*Sus scrofa ferus* L.

*Sus scrofa domestica* L.

Pecora

Fam. Cervidae :

*Cervus elaphus* L.

Fam. Cavicornia :

*Bos primigenius* Boj.

*Bison priscus* H. v. M.

*Bos taurus* L.

*Capra hircus* L.

*Ovis aries* L.

Perissodactyla

Fam. Equide :

*Equus caballus* L.

Din evaluarea aproximativă a numărului de indivizi aparținînd fiecărei specii identificate, putem trage concluzii asupra frecvenței animalelor găsite.

Bovideele și cervideele ocupă primul loc. Urmează apoi suidele, găsindu-se fragmente osoase aparținînd mistrețului cît și porcului domestic.

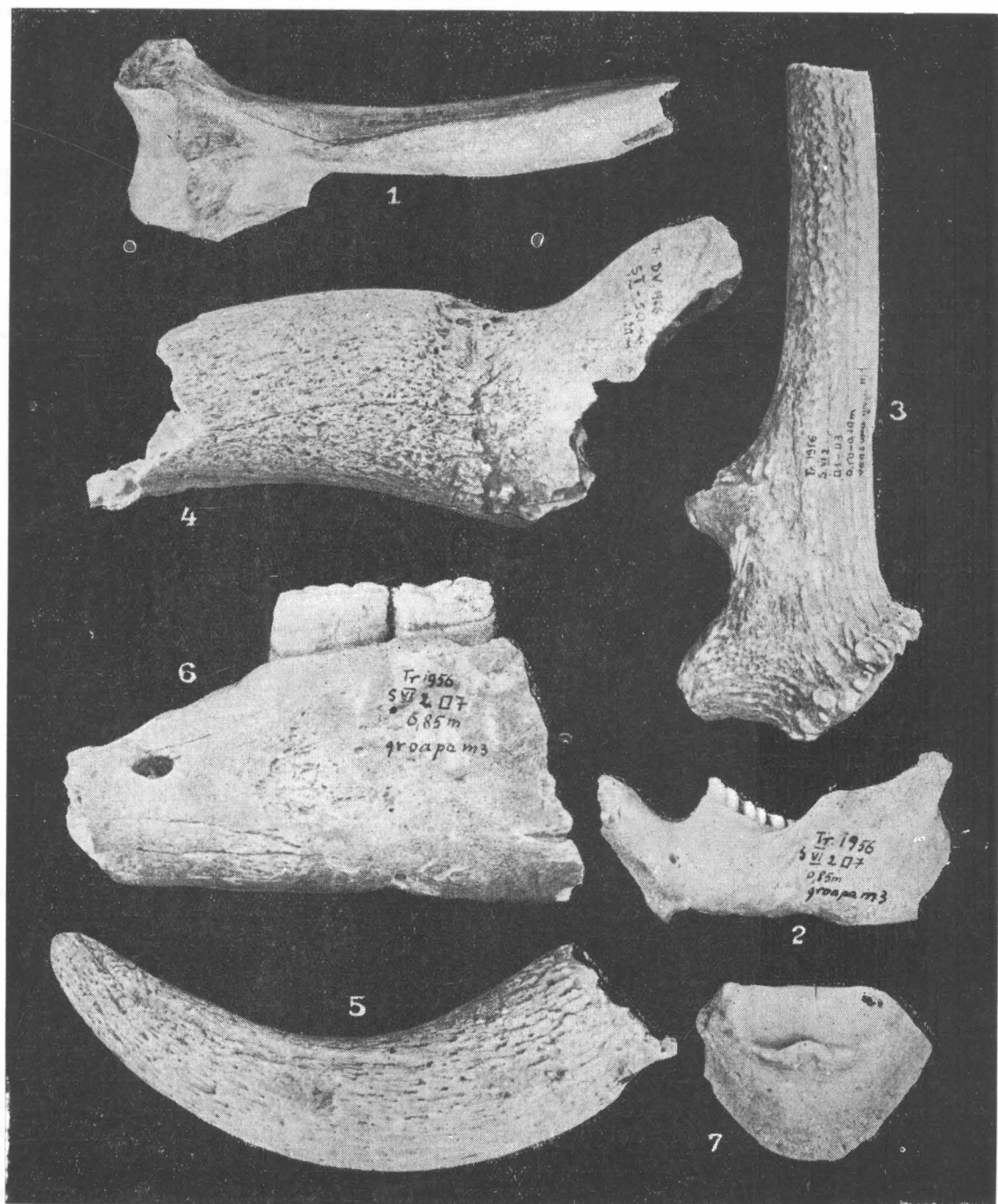
Ovicaprinele se găsesc în cantitate mai mică. După fragmentele de coarne, s-a putut stabili că avem a face sigur cu capra ; porțiunile de maxilare inferioare cu dinți pot fi atribuite caprei, dar tot atît de bine și oii.

Ecvideele sînt slab reprezentate. Din cele trei fragmente găsite, două și anume falangele 3 sînt de la indivizi neadulți (osul copitei avînd apofizele bazilare

\* La prelucrarea acestui material au ajutat și studenții cercului studențesc de morfologie animală de la Universitatea din Iași : Fitterman Paula, Lungu

Maria, Miron Carmen, Mureanu Maria, Păun Nicolae, Tudose Iordache, Ursache Felicia, Vancea Florina.

și retrosale nedevelopate). Cel de-al treilea fragment, o porțiune de maxilar inferior cu P2 și P3, provine de la un cal greoi, de talie mare. Ar putea fi vorba de *Equus*



Pl. I. — 1, fragment de humerus de *Ursus arctos*; 2, fragment de maxilar inferior de *Castor fiber*; 3, fragment de corn de *Cervus elaphus*; 4, fragment de corn de *Bison priscus*; 5, corn de *Bos primigenius*; 6, fragment de maxilar inferior de *Equus caballus*; 7, falanga 3 de la un individ nematur de *Equus caballus*.

*caballus germanicus*, care migrează în Pleistocenul superior din Europa vestică spre Asia de nord.

Carnivorele au o frecvență minimă: ursul este reprezentat printr-o porțiune de humerus, lupului îi atribuim, cu probabilitate, un fragment de dinte.

Castorul e reprezentat și el doar printr-o porțiune a maxilarului inferior. Menționăm că talia specifică a acestui castor neolitic era mai mare ca aceea a castorului actual.

Examinînd tabelul de mai sus, observăm că, în neolitic — neluînd în considerație speciile domesticite — fauna regiunii cuprindea specii azi dispărute de acolo. O parte a speciilor identificate s-au stins, iar altele și-au restrîns mult arealul, dispărînd de pe teritoriul țării noastre. Astfel bourul s-a stins de cîteva secole. Zimbrul se mai menține azi doar în condițiile unor rezervații naturale, sub grija omului, dar nu în țara noastră. Castorul, atît de frecvent altădată și la noi, se mai găsește azi sporadic în alte părți ale Europei. Cerbul s-a împușinat chiar și în Carpați.

OLGA NECRASOV și SERGIU HAIMOVICI

## ЗАМЕТКА ОБ ОСТАНКАХ ФАУНЫ, ОТКРЫТЫХ В 1956 ГОДУ В ТРАЯНЕ — ДЯЛУЛ-ФЫНТЫНИЛОР

### КРАТКОЕ СОДЕРЖАНИЕ

Хотя еще не были исследованы все остеологические останки животных, найденные в Траяне во время раскопок 1956 г., на основании изученного материала все же можно вывести заключение, что бычачьи и оленевые занимают первое место среди обнаруженных в Траяне животных. Затем следуют свиньи, представленные костями кабанов и свиней. Овцы и козы встречаются в меньшем количестве, а лошадиные слабо представлены (две фаланги неполовозрелых особей и часть нижней челюсти; последняя принадлежит крупной тяжеловесной лошади). Останки плотоядных весьма немногочисленны (медведь и волк). Наконец был обнаружен и фрагмент челюсти бобра.

### ОБЪЯСНЕНИЕ РИСУНКОВ

Таблица I. — 1, фрагмент плечевой кости *Ursus arctos*; 2, фрагмент ниже-челюстной кости *Castor fiber*; 3, фрагмент рога *Cervus elaphus*; 4, фрагмент рога *Bison priscus*; 5, рог *Bos primigenius*; 6, фрагмент нижней челюсти *Equus caballus*; 7, третья фаланга неполовозрелой особи *Equus caballus*.

## NOTE SUR LES RESTES DE FAUNE DÉCOUVERTS EN 1956 À TRAIAN-DEALUL FÎNTÎNILOR

### RÉSUMÉ

Bien que les restes ostéologiques d'animaux découverts à Traian au cours des fouilles de 1956, n'aient pas tous été examinés, on peut conclure, en fonction des matériaux étudiés, que les bovidés et les cervidés occupent la première place parmi les animaux identifiés à Traian; suivent les suidés, attestés par des os de sanglier, ainsi que par des os de porc domestique. Les ovidés sont moins nombreux et les équidés sont représentés assez faiblement (deux phalanges de sujets non adultes et une portion de maxillaire inférieur, appartenant à un cheval de grande taille). Les restes de carnivores sont très réduits (ours et loups). Enfin, un fragment de maxillaire de castor y a également été trouvé.

### EXPLICATIONS DES FIGURES

Planche I. — 1. Fragment d'humerus de *Ursus arctos*; 2. fragment de maxillaire inférieur de *Castor fiber*; 3. fragment de corne de *Cervus elaphus*; 4. fragment de corne de *Bison priscus*; 5. corne de *Bos primigenius*; 6. fragment de maxillaire inférieur de *Equus caballus*; 7. 3<sup>e</sup> phalange d'un jeune sujet de *Equus caballus*.

